

# Bienvenue

## Séance portes ouvertes sur les projets « À pied, à vélo »



### Corridor sud-est :

Raccordement du couloir vert Bishop  
Grandin à Saint-Boniface

### Pont traversant la rivière Seine :

Établissement d'un emplacement pour un nouveau  
pont piétonnier et cyclable



- » Veuillez consulter les panneaux, parler avec les membres de l'équipe de projet et faire des commentaires en posant des papillons adhésifs sur les panneaux et les plans et en répondant au sondage.

**Avez-vous un téléphone intelligent sur vous? Répondez au sondage en ligne pendant que vous consultez les panneaux. [www.winnipeg.ca/projetspietonniersetcyclables](http://www.winnipeg.ca/projetspietonniersetcyclables)**



- » La Ville de Winnipeg mène une étude visant à concevoir des aménagements piétonniers et cyclables qui permettront aux personnes de tous les âges et de tous les niveaux de se rendre du couloir vert Bishop Grandin jusqu'au quartier de Saint-Boniface à pied ou à vélo.
- » Ce projet développera les réseaux locaux de manière à raccorder les quartiers aux infrastructures cyclables existantes et prévues ainsi qu'au centre-ville.
- » L'étude servira de point de départ pour l'inclusion d'infrastructure cyclable dans les programmes de réfection des rues immédiats et ultérieurs.
- » En 2015, le Conseil municipal a approuvé les « Winnipeg Pedestrian and Cycling Strategies » (stratégies en matière d'infrastructure pour les piétons et les cyclistes), qui mettent au point un cadre stratégique sur 20 ans pour le transport actif.
- » Le 18 mai 2016, le Conseil municipal a approuvé le « Pedestrian and Cycling Action Plan » (plan d'action pour les piétons et les cyclistes) de 2016 qui autorise l'administration municipale à poursuivre cette étude.



- » La Ville de Winnipeg mène une étude visant à trouver un emplacement préconisé pour un nouveau pont piétonnier et cyclable traversant la rivière Seine, entre les boulevards Provencher et Bishop Grandin.
- » Le fait de désigner un tel emplacement viendrait appuyer le concept d'un réseau de sentiers le long de la rivière Seine envisagé par la collectivité et améliorerait la connectivité au sein du quartier ainsi qu'avec le réseau piétonnier et cyclable plus étendu.
- » Cette étude est un premier pas, et une fois cet emplacement établi, d'autres travaux d'ingénierie seront nécessaires afin d'élaborer la conception du projet ainsi qu'un devis des coûts qui y seront associés. Par la suite, le projet sera soumis à l'approbation du Conseil municipal dans le cadre du processus budgétaire.
- » Le 30 septembre 2015, le Conseil municipal a approuvé la proposition selon laquelle il faut continuer de reconnaître et de répondre au besoin en ponts piétonniers et cyclables permettant de traverser la rivière Seine.

# Zones à l'étude

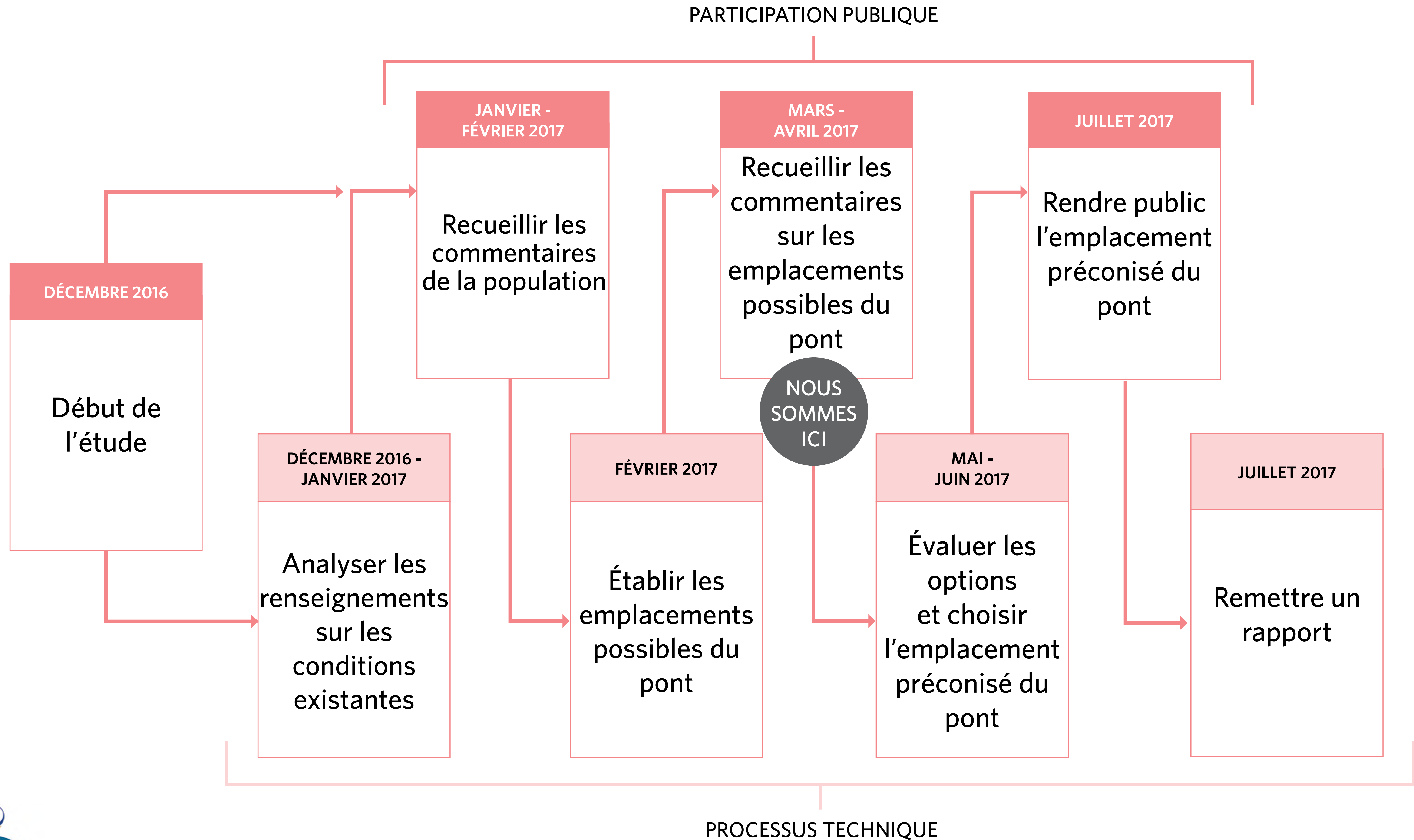


# Pont traversant la rivière Seine



**Établissement d'un emplacement pour un nouveau pont piétonnier et cyclable**

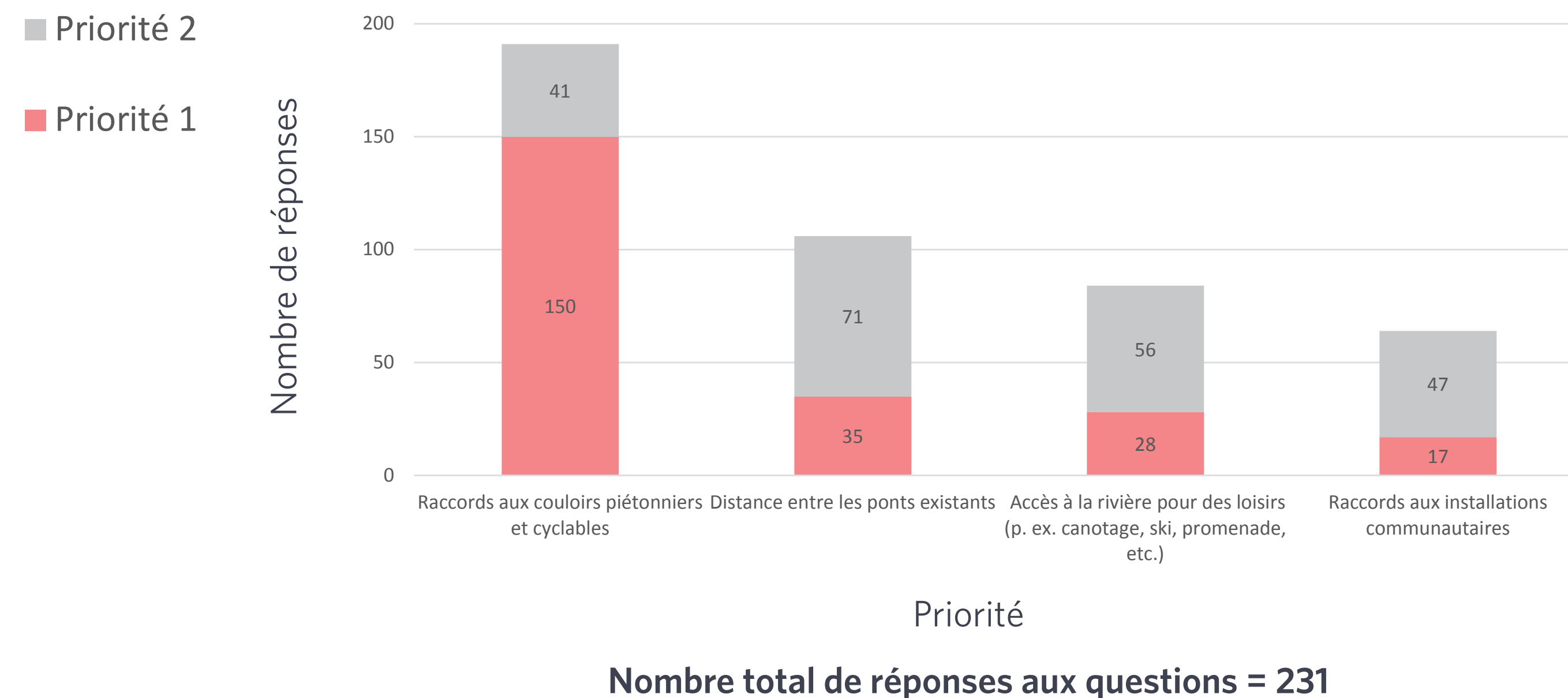




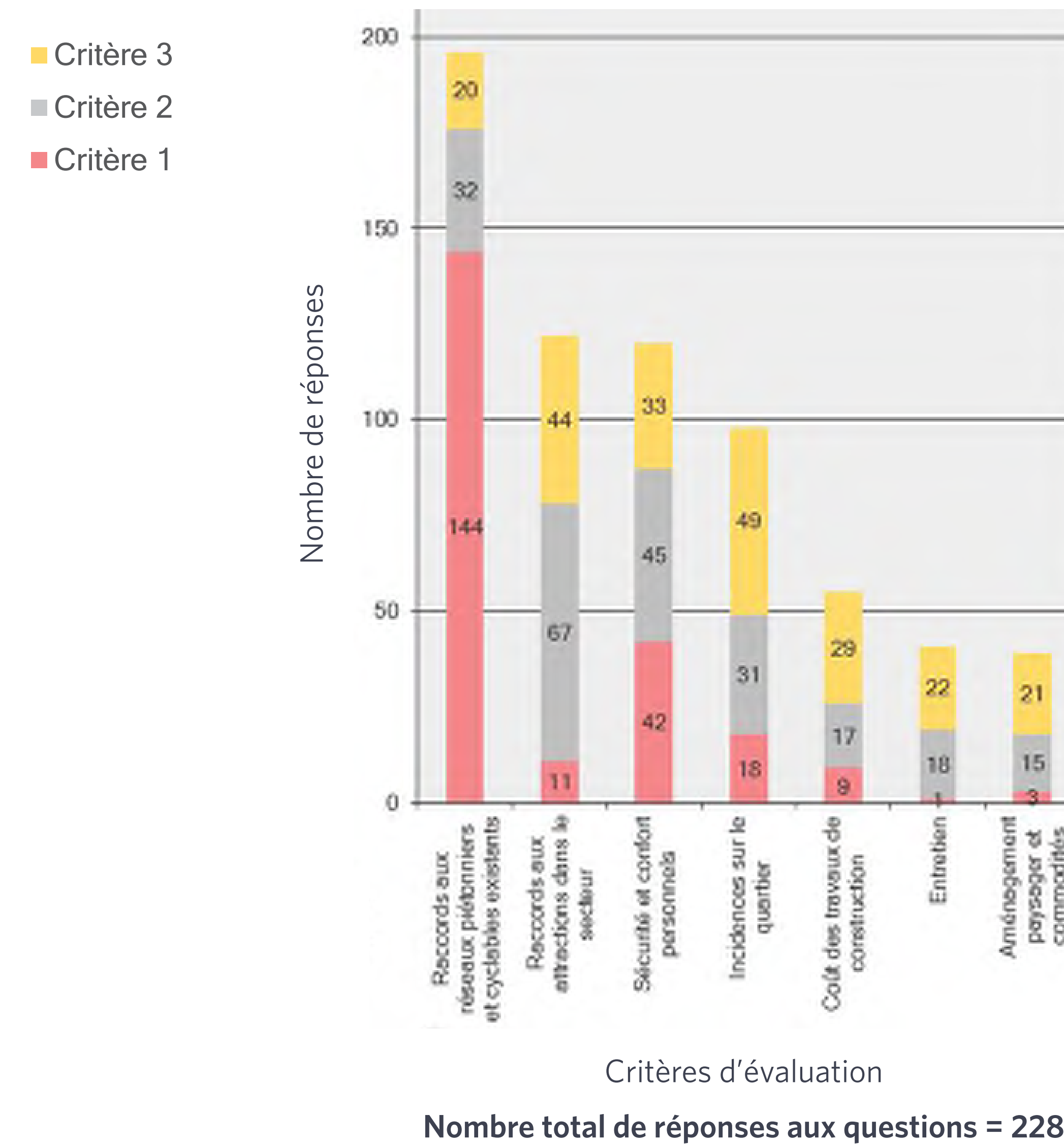
# Résultats : sondage

Un sondage en ligne a été mené du 31 janvier au 20 février 2017 en vue de recueillir de l'information sur les préférences du public en matière des emplacements possibles pour un nouveau pont piétonnier et cyclable.

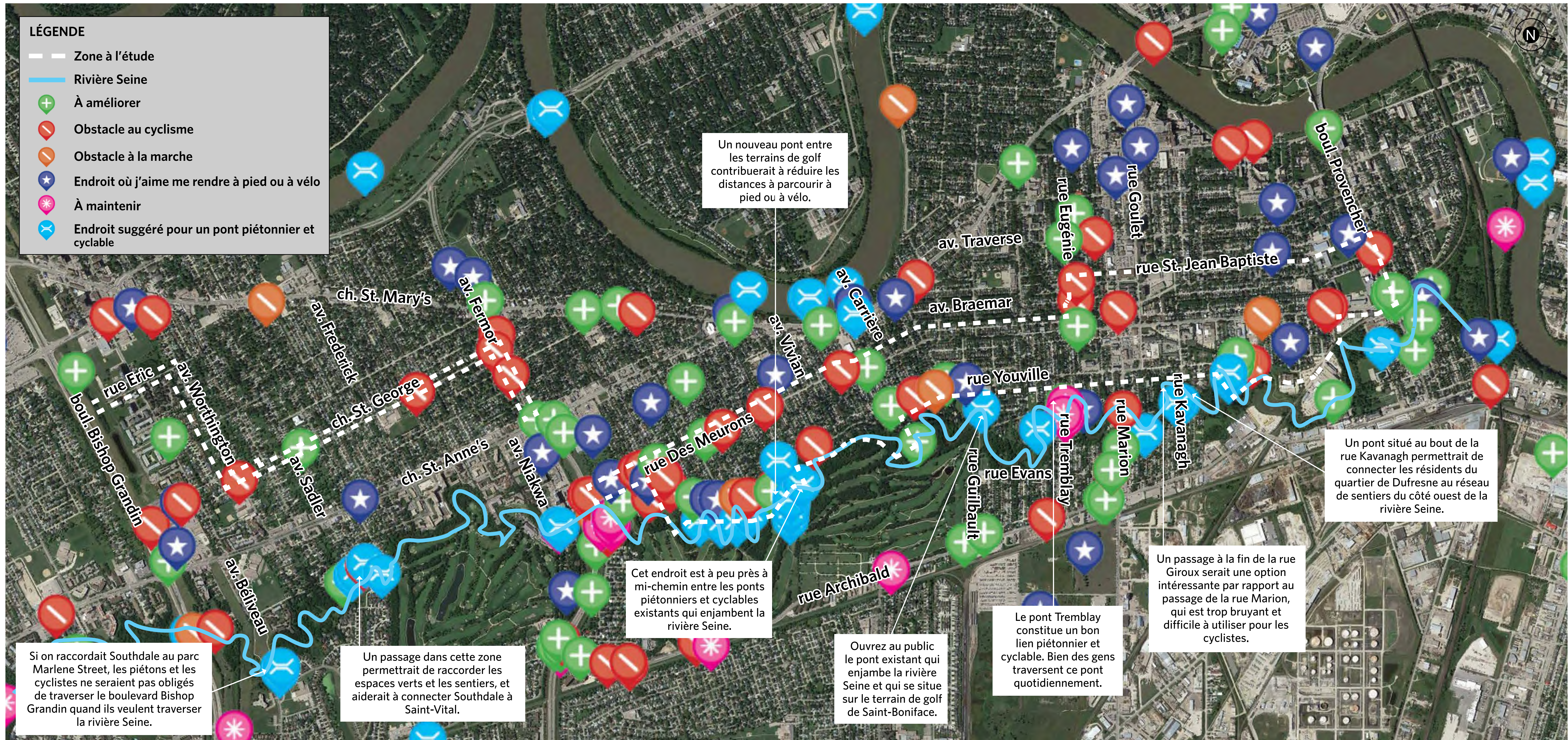
Lorsque vous songez à un endroit à préconiser pour le pont piétonnier et cyclable traversant la rivière Seine, quelles sont vos deux priorités principales?



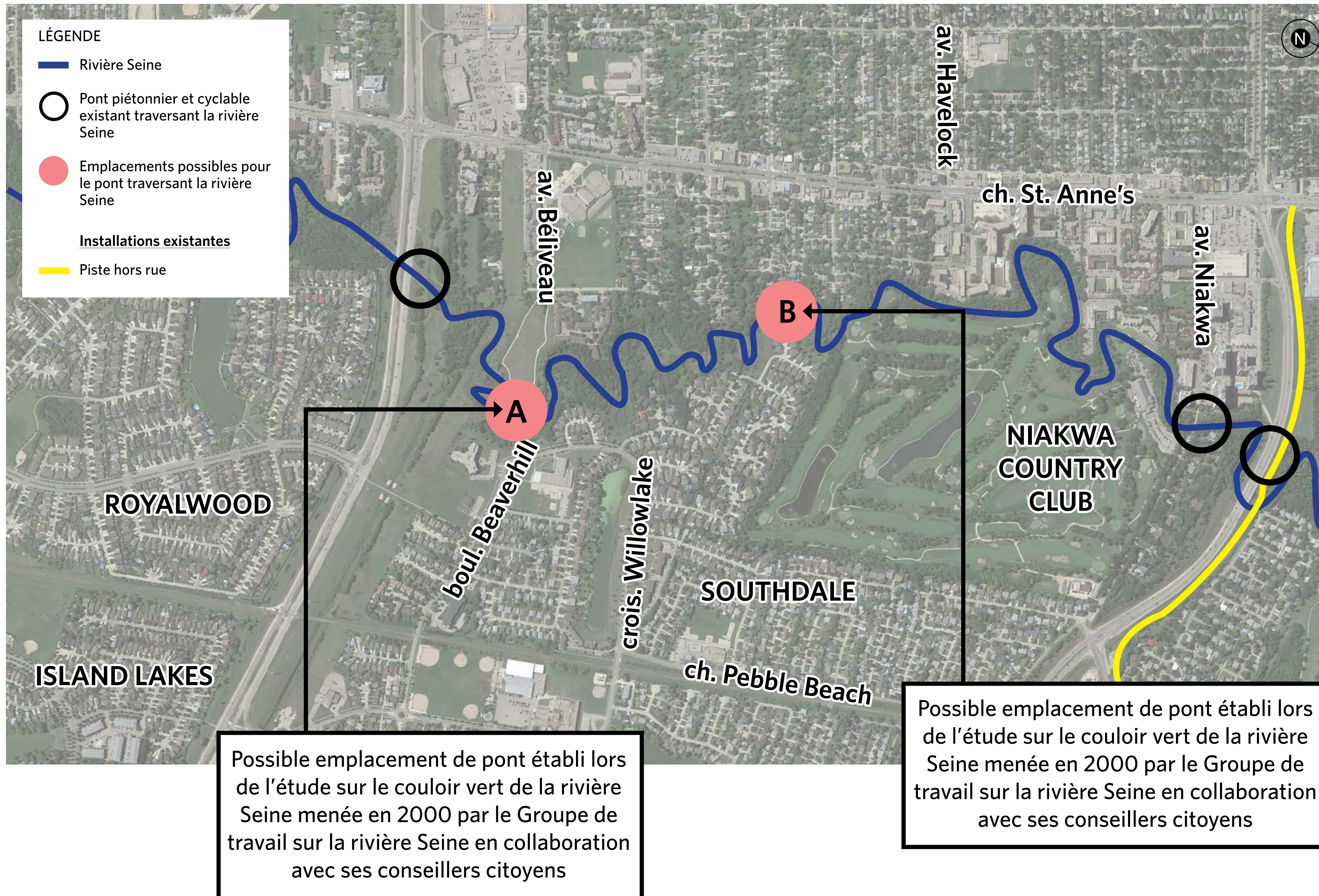
Si plusieurs emplacements sont désignés, la Ville évaluera chacune des options à l'aide de critères établis. Veuillez choisir trois critères de la liste qui devraient, à votre avis, être appliqués dans le cadre de l'évaluation des options.



# Résultats : outil cartographique



# Emplacements de pont possibles



## EMPLACEMENT A : CH. BÉLIVEAU / BOUL. BEAVERHILL

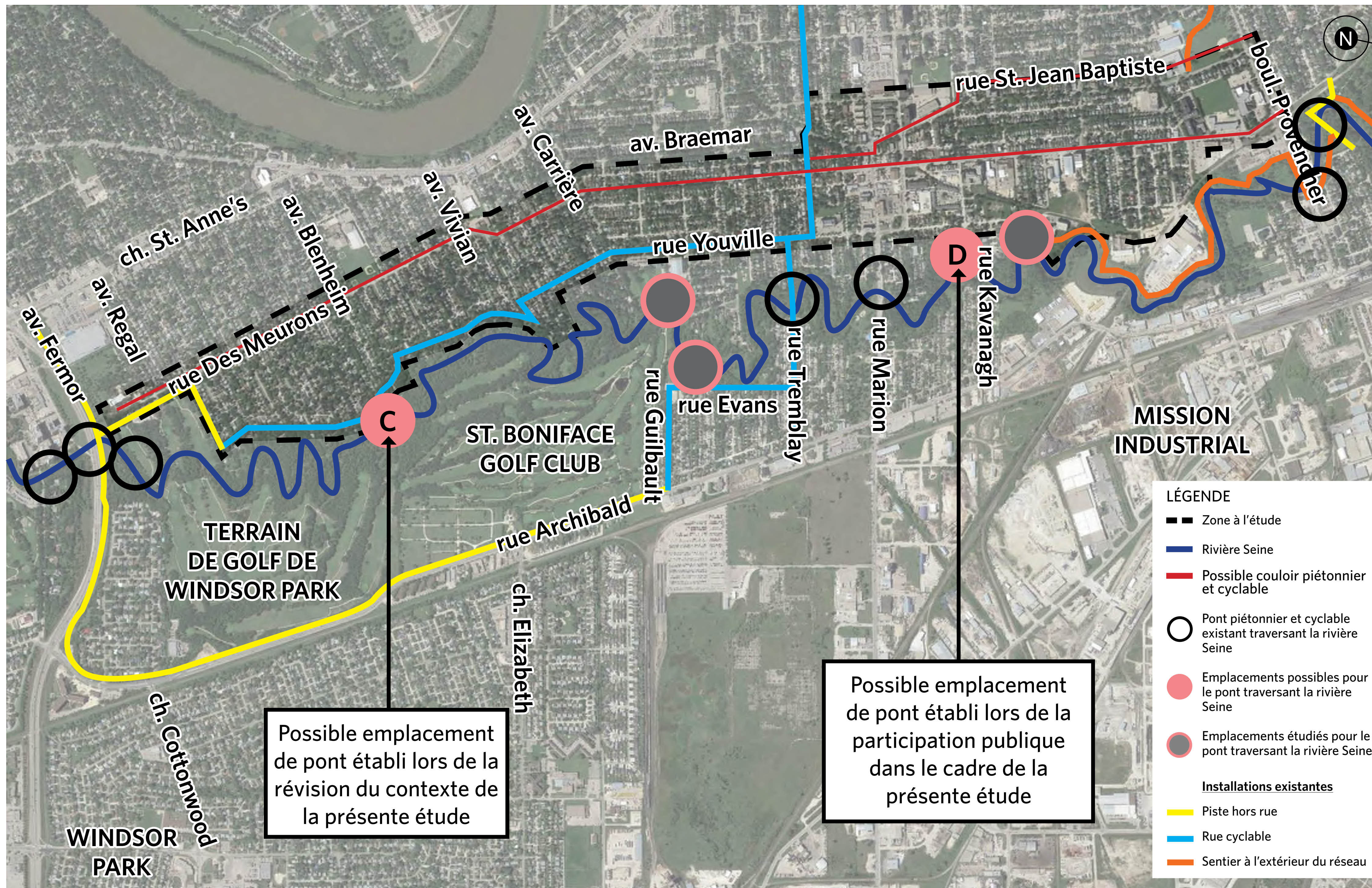
- » Emplacement proche du couloir vert Bishop Grandin qui traverse déjà la rivière Seine du côté sud
- » Proximité avec la Lavallee School, l'école Guyot, J.H. Bruns Collegiate, la Niakwa Place School et le Centre communautaire de Southdale
- » Terrains résidentiels des côtés est et ouest de l'emplacement
- » Aucun itinéraire piétonnier et cyclable en direction nord-sud n'existe de part et d'autre de l'emplacement.
- » Raccordement au couloir vert Bishop Grandin possible par le chemin Culloden
- » Zone peu aménagée à l'origine, ce qui réduit les problèmes d'utilisation des sols
- » Des feux de circulation au coin du chemin St. Anne's et du chemin Béliveau rendraient la connexion au futur corridor sud-est plus facile.
- » Faire les travaux sur une ancienne décharge pourrait poser problème.

## EMPLACEMENT B : AV. SADLER / PROM. SOUTH BRIDGE

- » Aucun pont ne traverse la rivière Seine dans ce secteur
- » Proximité avec la Lavallee School, l'école Guyot, J.H. Bruns Collegiate, la Niakwa Place School et le Centre communautaire de Southdale
- » Des quartiers résidentiels existants sont adjacents à l'emplacement, des côtés est et ouest de la rivière Seine
- » Aucun itinéraire piétonnier et cyclable en direction nord-sud n'existe de part et d'autre de l'emplacement.
- » Aucun carrefour à feux aux alentours ne traverse le ch. St. Anne's; les feux les plus proches sont à l'av. Havelock au nord et au ch. Béliveau au sud.



# Emplacements de pont possibles



## EMPLACEMENT C : AV. CLONARD / RUE ARCHIBALD

- » Situé à mi-chemin du pont de l'av. Fermor et de la rue Tremblay
- » Bien-fonds de la Ville (servitude d'Hydro)
- » Connexion avec Windsor Park, la piste hors rue sur la rue Archibald et la rue cyclable existante sur le ch. Egerton
- » Sentier traversant la forêt et le terrain de golf
- » Aucun moyen direct de traverser la rue Archibald à cet endroit. L'endroit le plus proche pour traverser est sur le ch. Elizabeth au nord ou la prom. Cottonwood au sud.
- » Il serait facile de relier ce pont au futur corridor sud-est et à la rue cyclable sur la rue Youville.
- » Permettrait de rejoindre la piscine Bonivital et la bibliothèque
- » Nécessité d'installer une clôture le long du terrain de golf de Windsor Park pour contenir les balles de golf errantes
- » La structure du pont devrait être plus longue en raison de la pente de la berge à cet endroit.

## EMPLACEMENT D : RUE BERTRAND / RUE KAVANAGH

- » À mi-chemin entre le pont du boul. Provencher et de celui de la rue Marion
- » Connexion avec la piste hors rue nord-sud existante au nord de l'emplacement
- » Aucun aménagement piétonnier et cyclable à l'est de la rivière Seine; le faible débit de circulation du côté est permet aux cyclistes d'être en sécurité.
- » Les sols sont majoritairement dédiés à un usage industriel à l'est de l'emplacement.
- » Raccordement possible avec les aménagements piétonniers et cyclables du corridor sud-est
- » Le bas niveau de la berge pourrait faire monter le coût des travaux.
- » La structure du pont devrait être plus longue en raison de la pente de la berge à cet endroit.

**Qu'est-ce qui vous plaît dans cet emplacement, et pourquoi?**  
 Veuillez ajouter vos commentaires en posant les papillons adhésifs fournis sur le plan.

L'évaluation des options se basera sur les critères suivants :

CONNECTIVITÉ DU RÉSEAU ET CONDITIONS POUR LES PIÉTONS ET LES CYCLISTES	CONNECTIVITÉ DU RÉSEAU (10 %)	<ul style="list-style-type: none"> <li>Raccord aux aménagements piétonniers et cyclables existants</li> <li>Distances des autres ponts</li> </ul>
	CONDITIONS POUR LES PIÉTONS ET LES CYCLISTES (5 %)	<ul style="list-style-type: none"> <li>Protection contre les intempéries</li> <li>Aménagement paysager et commodités</li> <li>Questions d'accessibilité</li> <li>Sécurité personnelle</li> </ul>
ASPECT TECHNIQUE	ENVIRONNEMENT (10 %)	<ul style="list-style-type: none"> <li>Besoin d'enlever ou de planter des arbres</li> <li>Effets sur l'environnement naturel et la faune</li> </ul>
	ASPECT GÉOTECHNIQUE (15 %)	<ul style="list-style-type: none"> <li>Stabilisation de la rive</li> <li>Autres travaux géotechniques requis</li> </ul>
	SERVICES PUBLICS (5 %)	<ul style="list-style-type: none"> <li>Conséquences sur les services d'électricité et de gaz naturel</li> <li>Conséquences sur les télécommunications</li> <li>Conséquences sur les services d'eau et d'égout</li> </ul>
COÛTS	COÛTS EN IMMOBILISATIONS (15 %)	<ul style="list-style-type: none"> <li>Coût de construction du pont</li> </ul>
ACTIVITÉS RIVERAINES ACTUELLES ET POSSIBLES	ACTIVITÉS RIVERAINES ACTUELLES (5 %)	<ul style="list-style-type: none"> <li>Accès à la rivière souhaité</li> <li>Possibilité d'aire de lancement de canot</li> </ul>
	ACTIVITÉS RIVERAINES POSSIBLES (10 %)	<ul style="list-style-type: none"> <li>Accès à l'année longue/inondation printanière</li> </ul>
CONSÉQUENCES POUR LA COLLECTIVITÉ ET APPUI COMMUNAUTAIRE	CONSÉQUENCES POUR LA COLLECTIVITÉ (10 %)	<ul style="list-style-type: none"> <li>Raccords aux attractions dans le secteur</li> <li>Taille du quartier desservi par le pont</li> <li>Connectivité souhaitée avec les quartiers voisins</li> </ul>
	APPUI COMMUNAUTAIRE (15 %)	<ul style="list-style-type: none"> <li>Appui de la collectivité pour cet emplacement de pont</li> </ul>

Merci de votre participation.

Veillez répondre au sondage avant de partir.

Les panneaux et le sondage sont affichés en ligne à :  
**[www.winnipeg.ca/projetspietonniersetcyclables](http://www.winnipeg.ca/projetspietonniersetcyclables)**

Vous pourrez répondre au sondage jusqu'au 13 avril 2017.

Si vous avez des questions, n'hésitez pas à communiquer avec :

Erika Blackie, MMM Group Limited  
204-943-3178 ou [blackiee@mmm.ca](mailto:blackiee@mmm.ca)